

The Bose® 251™ Environmental Speakers

Owner's Guide

Brugervejledning

Bedienungsanleitung

Guía del usuario

Notice d'utilisation

Manuale di istruzioni

Gebruiksaanwijzing

Bruksanvisning

BOSE®



Guarde esta información en un lugar seguro

Los números de serie están situados en la etiqueta que se encuentra en la parte trasera de todos los altavoces ambientales 251-.

Números de serie: _____ y _____

Número del distribuidor: _____

Teléfono del distribuidor: _____ Fecha de compra: _____

Recomendamos que guarde el resguardo de compra y la tarjeta de garantía junto con esta guía del usuario.

Dónde encontrar

Instalación

- Antes de empezar 4
- Desembalaje del cartón..... 4
- Herramientas requeridas 4
- Cómo elegir la posición de los altavoces..... 5

Instalación de los altavoces 251-

- Elección del cable para altavoz..... 6
- Instalación de las abrazaderas para montaje..... 6
- Acoplamiento de los altavoces a las abrazaderas 8
- Establecimiento de las conexiones..... 9

Mantenimiento de los altavoces 251

- Problemas y soluciones 12
- Período de garantía..... 12
- Servicio al cliente 12
- Limpieza de los altavoces 12
- Protección del cable para altavoz 12

Información del producto

- Información técnica..... 13

Bose Corporation en el interior de la contraportada

Antes de empezar

Agradecemos su adquisición de los altavoces ambientales Bose 251. Estos altavoces de alto rendimiento para exteriores han sido diseñados para proporcionar una calidad de sonido muy superior a la de otros altavoces ambientales. Los altavoces ambientales 251 se han fabricado para resistir a los elementos naturales para que así usted pueda tener la seguridad de que funcionarán durante muchos años.

Desembalaje del cartón

Desembale con cuidado los altavoces y guarde todos los materiales de embalaje para su posible uso en el futuro. Compruebe que su sistema contenga las piezas que se ilustran en la Figura 1. No intente usar los altavoces si alguna de las piezas aparenta estar defectuosa. De ser así, notifíquelo a Bose Corporation o a su distribuidor autorizado de Bose.

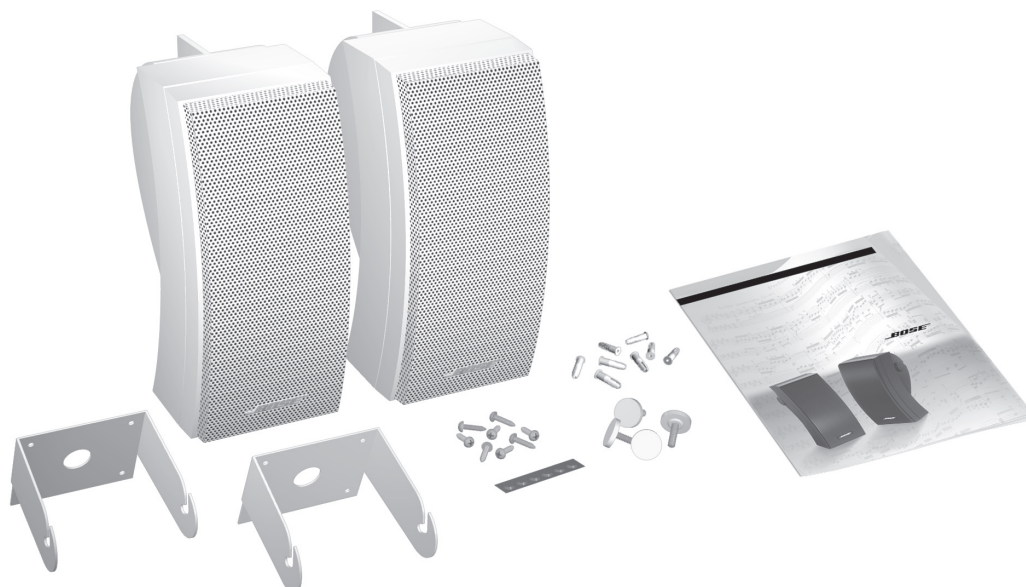


ADVERTENCIA: para evitar el peligro de asfixia, mantenga las bolsas de plástico fuera del alcance de los niños.

Figura 1

El embalaje contiene:

- Dos altavoces 251
- Dos abrazaderas de montaje
- Piezas de montaje (8 tornillos y 8 anclajes de plástico)
- Seis pies de caucho
- Cuatro manillas
- Una guía del usuario



Herramientas requeridas

Se necesitan los siguientes artículos para completar la instalación:

- Cable para altavoz (véase “Recomendaciones de cable” en la página 13)
- Destornillador de estrella (N.º 2)
- Un taladro con las brocas siguientes:
 - Una broca de 2,5 mm de diámetro es recomendable, o bien, una de 3,0 mm de diámetro. Para cemento, puede utilizarse una broca de 6,0 mm de diámetro para mampostería.
- Protección para ojos y oídos
- Máscara para polvo



PRECAUCIÓN: todas las garantías de estos altavoces quedarán anuladas si no se siguen las instrucciones incluidas en esta guía del usuario. Si no está seguro de su habilidad para completar este proceso, acuda a un instalador profesional. Lea completamente esta guía del usuario antes de comenzar la instalación.

Cómo elegir la posición de los altavoces

Para conseguir un mejor resultado, monte ambos altavoces en la misma pared, de cara a la zona desde donde se va a escuchar la música. Asegúrese de que no estén uno enfrente del otro. (En el exterior, si no va a utilizar una pared existente, considere la longitud de la zona desde donde se va a escuchar la música como su “pared”).

Los altavoces 251- deberán situarse a una distancia uno del otro de al menos 2 metros.

Tenga en cuenta lo siguiente antes de proceder al montaje de los altavoces:

- Mida la distancia del cable para altavoz que necesitará para conectar cada altavoz al receptor o amplificador. Para determinar la medida del cable que necesitará, consulte “Recomendaciones de cable” en la página 13.
- Es importante que no se tropiece en el cable para altavoz, ni que se oprima o se tire de él. Determine la mejor trayectoria para que el cable esté protegido.



PRECAUCIÓN: no realice el montaje sobre superficies que no sean lo suficientemente robustas, o que tengan algún tipo de peligro oculto detrás de ellas, como cañerías o cables eléctricos. Si no está seguro sobre cómo instalar estos altavoces, acuda a un instalador profesional.

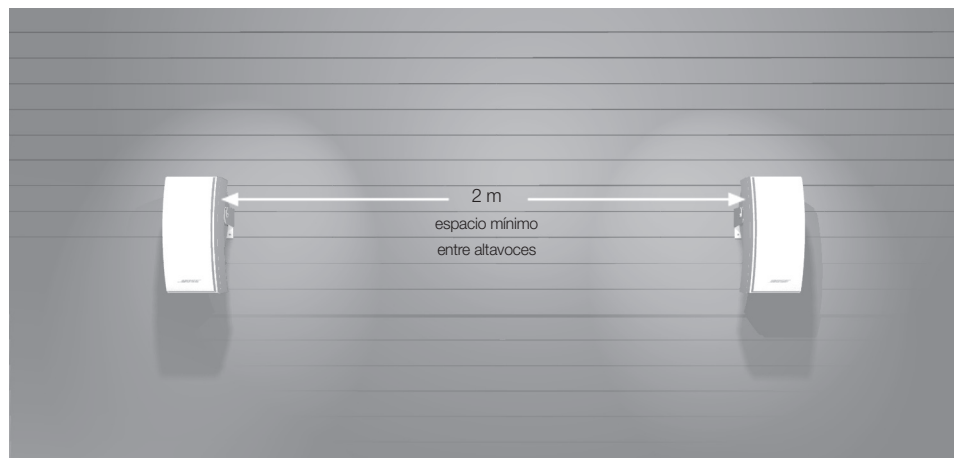
- Cualquiera que sea la ubicación de los altavoces, asegúrese de que éstos no puedan caerse y ocasionar daños.
- Los altavoces Bose 251 no disponen de protección magnética. Manténgalos al menos a 23 cm de cualquier pantalla o monitor de vídeo.



Nota: Este producto no debe usarse en áreas sometidas a fuertes vibraciones. Si no está seguro sobre cómo instalar estos altavoces, acuda a un instalador profesional.

Figura 2


Pautas para la colocación de los altavoces




Elección del cable para altavoz

Asegúrese de usar la medida apropiada (espesor) de cable para altavoz. El cordón estándar para altavoces (2 conductores 0,75 mm de venta en tiendas de electricidad y ferreterías) funciona para la mayoría de las aplicaciones. Si los altavoces van a estar situados a más de 9 metros del receptor o amplificador, consulte “Recomendaciones de cable” en la sección “Información técnica” de la página 13. O bien, consulte con un distribuidor autorizado de Bose.


Si decidiera pasar un cable para altavoz a través de una pared o bajo el suelo, tenga en cuenta los requerimientos de los códigos de construcción locales, o bien, consulte con un electricista antes de proceder.

 **Nota:** asegúrese de cortar suficiente cable para que alcance desde el receptor hasta cada altavoz.

 **PRECAUCIÓN:** antes de realizar cualquier conexión, apague el receptor o amplificador y desenchúfelo de la toma de corriente.

Instalación de las abrazaderas para montaje

Los altavoces 251- han de ser montados utilizando las abrazaderas suministradas. Pueden montarse en el exterior de la casa o en el enrejado de una terraza o en una mesa. Si decide no utilizar las abrazaderas suministradas, asegúrese de situar los altavoces sobre una superficie sólida.

 **PRECAUCIÓN:** si no va a utilizar las abrazaderas, elija una superficie nivelada para los altavoces. La vibración puede ocasionar el desplazamiento de los altavoces. Por ello, es importante que instale los pies de caucho antes de utilizar los altavoces en una superficie. Véase “Acoplamiento de los pies de caucho” en la página 11.

Instalación de las abrazaderas en el exterior de una casa

Los altavoces 251 deberán montarse en posición vertical para conseguir la mejor calidad de sonido. La Figura 3 muestra cómo se verá el altavoz montado una vez que se haya completado la instalación. Para comenzar, marque cuatro agujeros para indicar dónde quiere instalar la abrazadera del altavoz (Figura 4). Para madera, haga cuatro perforaciones iniciales con el taladro utilizando una broca de 2,5 mm (Figura 5). Para cemento, haga cuatro perforaciones iniciales con el taladro utilizando una broca de 6,0 mm (Figura 5).

Figura 3

Altavoz ambiental 251 montado en el exterior de una casa

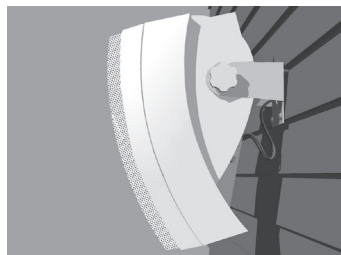


Figura 4

Marcado de cuatro agujeros en el exterior de una casa

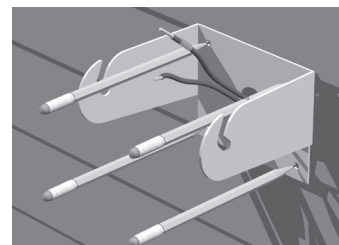
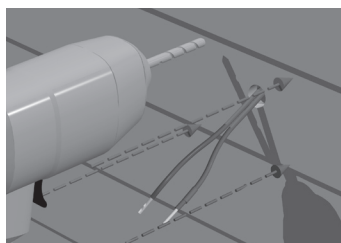


Figura 5

Taladrado de cuatro agujeros en el exterior de una casa



Instalación de las abrazaderas de montaje (cont.)

Instalación de las abrazaderas en el exterior de una casa (cont.)

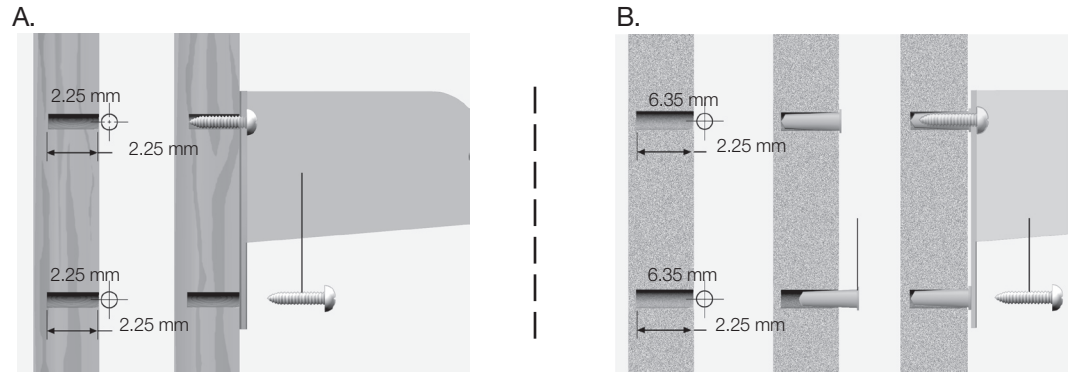
Para el montaje en madera, instale los tornillos suministrados utilizando un destornillador de estrella (Figura 6A). Para la utilización en cemento, primero instale las inserciones de plástico suministradas. Hecho esto, utilice un destornillador de estrella para instalar los tornillos (Figura 6B).

Figuras 6A y 6B

Instalación de las piezas de montaje

A. Madera

B. Cemento



Instalación de las abrazaderas en el enrejado de una terraza o en una mesa

Los altavoces 251 deberán montarse en posición vertical para conseguir la mejor calidad de sonido. La Figura 7 muestra cómo se verá el altavoz montado una vez que se haya completado la instalación. Para comenzar, marque cuatro agujeros para indicar dónde quiere instalar la abrazadera del altavoz (Figura 8). Hecho esto, haga cuatro perforaciones iniciales con el taladro utilizando una broca de 2,5 mm (Figura 9).

Figura 7

Altavoz ambiental 251 montado en el enrejado de una terraza o en una mesa

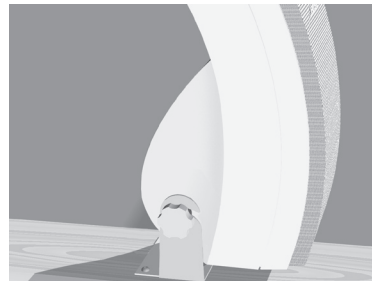


Figura 8

Marque cuatro agujeros en el enrejado de una terraza o en una mesa

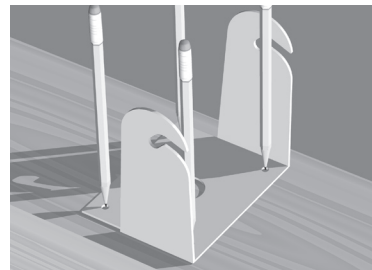
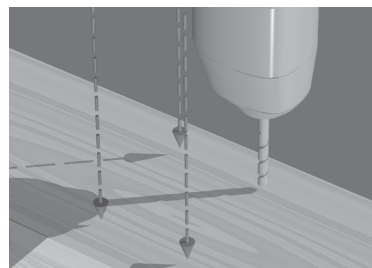


Figura 9

Taladrado de cuatro agujeros en el enrejado de una terraza o en una mesa



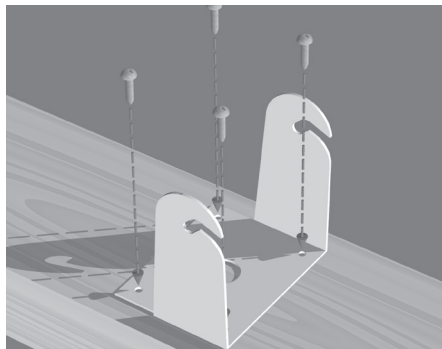
Instalación de las abrazaderas de montaje (cont.)

Instalación de las abrazaderas en el enrejado de una terraza o en una mesa (cont.)

Finalmente, instale los cuatro tornillos utilizando un destornillador de estrella (Figura 10).

Figura 10

Instalación de la abrazadera en el enrejado de una terraza o en una mesa



Nota: si va a montar los altavoces 251- en el enrejado de una terraza o en una mesa, necesitará rotar el logotipo de Bose. Consulte "Rotación del logotipo de Bose" en la página 11 si desea instrucciones sobre cómo hacer esto.

Acoplamiento de los altavoces a las abrazaderas

Una vez instaladas las abrazaderas, siga minuciosamente los siguientes pasos para acoplar los altavoces a las abrazaderas. Primero, inserte las manillas en cada lado de los altavoces. Asegúrese de girar cada manilla dos vueltas enteras (Figura 11). Hecho esto, deslice los altavoces cuidadosamente en las abrazaderas (Figura 12). Por último, apriete de manera temporal el altavoz en una posición que le permita conectar el cable para altavoz con facilidad (Figuras 13A y 13B).

Figura 11

Instalación de las manillas

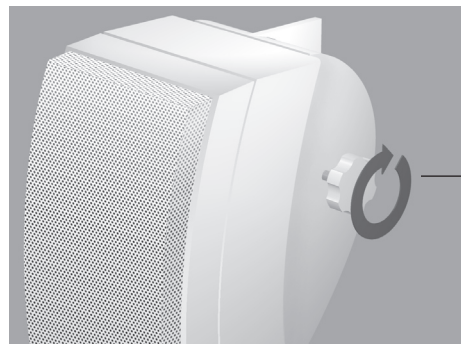
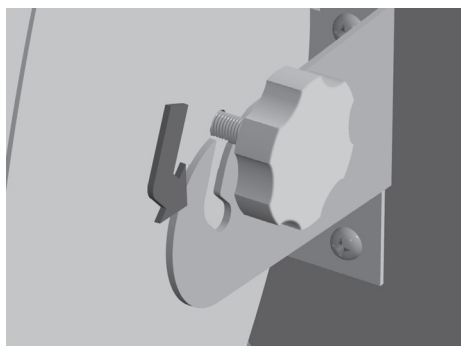


Figura 12

Introducción de los altavoces a las abrazaderas



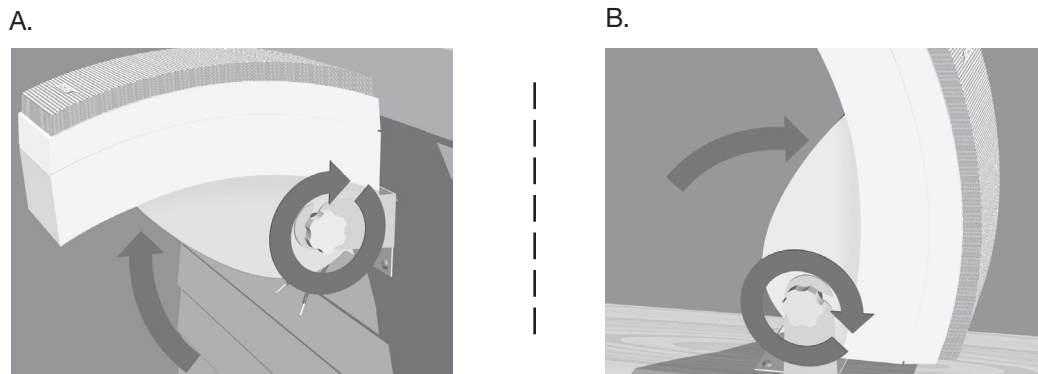
Acoplamiento de los altavoces a las abrazaderas (cont.)

Figuras 13A y 13B

Apriete de manera temporal los altavoces a las abrazaderas

A. Exterior de la casa

B. Enrejado de una terraza o mesa



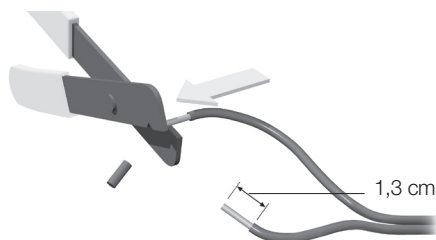
Establecimiento de las conexiones

Preparación del cable para altavoz (no viene incluido)

El cordón para el altavoz consiste en dos cables electroaislados. El material aislante que rodea uno de los cables está marcado con una franja, anillo o ranura. Este cable marcado será el positivo (+). El cable intacto será el negativo (-). Estos se harán coincidir con los terminales rojo (+) y negro (-) de la parte trasera del altavoz, receptor o amplificador. Asegúrese de conectar cada cable al terminal correspondiente (positivo a positivo, negativo a negativo).

Figura 14

Preparación de los extremos de cada cable



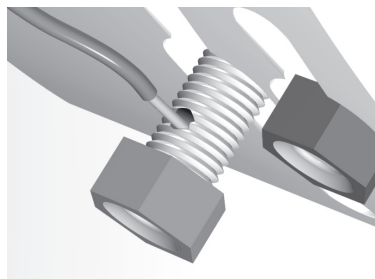
En los extremos de cada cable, desguarnezca los hilos del cable del material aislante en una longitud de aproximadamente 1,3 cm en ambas extensiones del cable (Figura 14). Hecho esto, retuerza los hilos de cada extensión del cable de forma que ningún hilo quede suelto.

Conexión del cable para altavoz a los altavoces

En la parte trasera del altavoz, destornille las manillas hexagonales de los postes del terminal. Esto desencubrirá una pequeña apertura a través de cada poste (Figura 15). Usando las guías del cable, inserte el cable marcado en el terminal rojo (+). A continuación inserte el cable sin marcar en el terminal negro (-). Apriete las manillas para asegurar los cables. Véanse las Figuras 16A y 16B en la página 10.

Figura 15

Cómo destornillar la manilla hexagonal



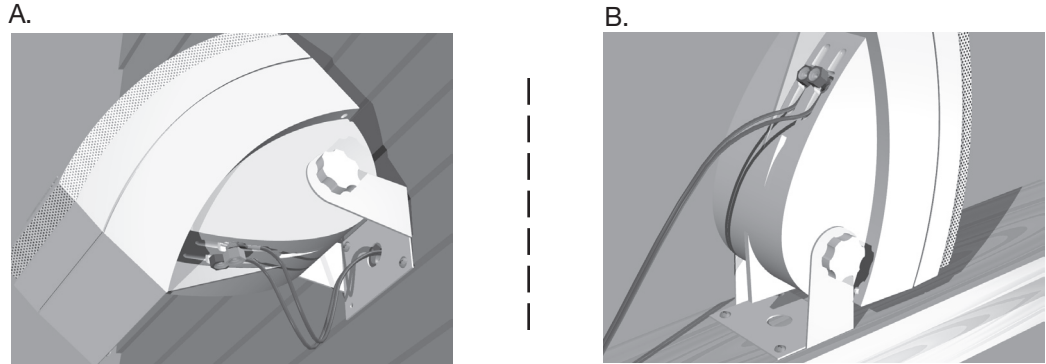
Acoplamiento de los altavoces a las abrazaderas (cont.)

Figuras 16A y 16B

Conexión del cable para altavoz

A. Exterior de una casa

B. Enrejado de una terraza o mesa



Conexión del cable para altavoz al receptor o amplificador

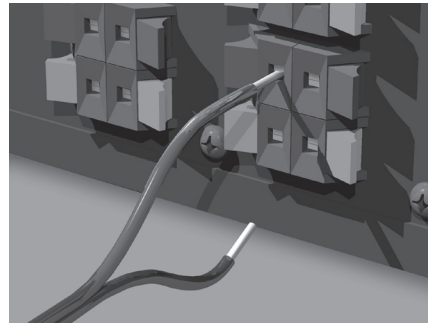
1. Conecte los altavoces del lado izquierdo del área donde se va a escuchar la música al canal izquierdo del receptor o amplificador (Figura 17).
 - a. Acople el cable marcado al terminal rojo (+).
 - b. Acople el cable sin marcar al terminal negro (-).
2. Conecte el altavoz del lado derecho del área donde se va a escuchar la música al canal derecho del receptor o amplificador, siguiendo el mismo procedimiento citado anteriormente (Figura 17).



Nota: si los altavoces 251- se van a conectar como un juego auxiliar de altavoces al receptor o amplificador, asegúrese de hacer las conexiones apropiadas al canal "B".

Figura 17

Conexión del cable para altavoz



Comprobación de las conexiones

Compruebe minuciosamente las conexiones del altavoz. Asegúrese de que no queden hilos sueltos en los cables acoplados a los terminales. Esto podría ocasionar cortocircuitos que podrían dañar un amplificador o receptor.

Apriete cualquier conexión que haya quedado floja antes de enchufar el receptor o amplificador.

Puesta a prueba de las conexiones

Para asegurarse de que los altavoces funcionan correctamente, siga los siguientes pasos:

1. Ajuste el control de balance en el receptor o amplificador en la posición normal (centrado).
2. Haga sonar unos fragmentos de música que contengan sonidos graves notorios.

El sonido deberá aparentar venir de un punto situado entre los dos altavoces. El sonido de graves deberá sentirse completo y natural. De no ser así, las conexiones podrían estar al revés, haciendo que los altavoces funcionen desfasados. Consulte "Establecimiento de las conexiones" en la página 9. Para rectificar el problema, asegúrese de que todos los cables estén conectados de positivo a positivo (+ a +) y de negativo a negativo (- a -). Hecho esto, repita los pasos 1 y 2 y vuelva a poner a prueba los altavoces.

Establecimiento de las conexiones (cont.)

Colocación de los altavoces en su ubicación final

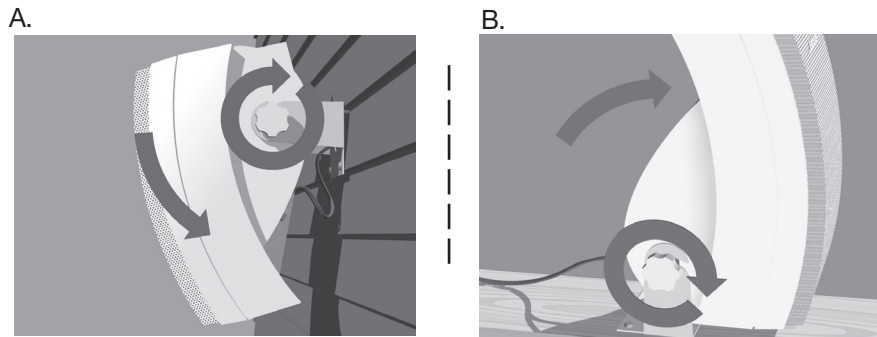
Afloje las manillas de cada altavoz para girar los altavoces a la posición deseada. A continuación, apriete las manillas para asegurar cada altavoz en su posición final (Figuras 18A y 18B).

Figuras 18A y 18B

Colocación del altavoz en su posición final

A. Exterior de la casa

B. Enrejado de una terraza o mesa

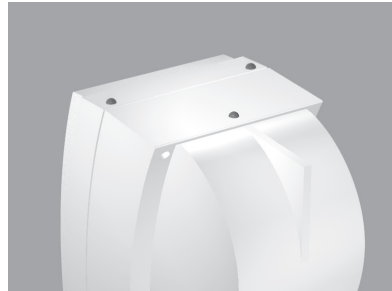


Acoplamiento de los pies de caucho

Si ha decidido no utilizar la abrazaderas suministradas para montar los altavoces ambientales 251, puede ponerlos sobre una superficie sólida y nivelada. Deberán posarse en posición vertical. Asegúrese de acoplar los pies de caucho antes de utilizar los altavoces. Coloque las patas de caucho tal como se indica en la figura 19 a fin de lograr un buen equilibrio.

Figura 19

Acoplamiento de los pies de caucho

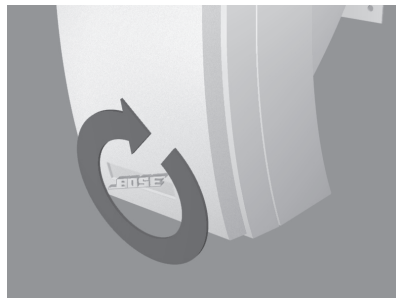


Rotación del logotipo de Bose

El montaje de los altavoces en el enrejado de una terraza o en una mesa requerirá rotar el logotipo de Bose. Alce cuidadosamente el logotipo con los dedos (procurando no separarlo del altavoz) aproximadamente 0, 24 cm y gírelo 180°.

Figura 20

Rotación del logotipo de Bose



Problemas y soluciones

Problema	Qué hacer
No funciona ninguno de los altavoces	<ul style="list-style-type: none"> • Compruebe los ajustes de su receptor o amplificador. Consulte la guía del usuario correspondiente para instrucciones sobre los ajustes. • Si los altavoces 251- están conectados como un segundo juego de altavoces al receptor o amplificador, compruebe que se hayan hecho las conexiones a los terminales “B” y que los altavoces “B” estén seleccionados para reproducir sonido.
La señal de graves o de agudos es débil	<ul style="list-style-type: none"> • Compruebe el balance tonal en el receptor o amplificador.
Sólo funciona un altavoz Todavía funciona un solo altavoz	<ul style="list-style-type: none"> • Compruebe el control de balance en el receptor o amplificador y asegúrese de que esté centrado. • Compruebe los cables conectados al altavoz que no funciona. Asegúrese de que los cables estén en buenas condiciones y estén conectados correctamente. Revise la sección “Establecimiento de las conexiones” en la página 9. • Desconecte el altavoz que está funcionando del receptor o amplificador. • Cambie el cable del altavoz “defectuoso” de las tomas del receptor o amplificador original al otro juego de tomas (el altavoz que funcionaba estaba inicialmente conectado a estas tomas). <ul style="list-style-type: none"> - Si el altavoz funciona ahora, el problema se encuentra en el receptor o amplificador. Vuelva a conectar los altavoces a una unidad que funcione. - Si todavía no hay sonido en el altavoz, proceda de la siguiente manera. • Retire el cable del altavoz que funciona y conéctelo al altavoz “defectuoso”. <ul style="list-style-type: none"> - Si el altavoz funciona ahora, el problema estaba en el cable para altavoz original. - Si todavía no hay sonido, el problema se encuentra en el altavoz. • Si continúan los problemas, póngase en contacto con un distribuidor autorizado de Bose para que disponga su reparación. O bien, póngase en contacto con el Servicio al cliente de Bose. El interior de la contraportada de esta guía del usuario contiene una lista de los números de teléfono.

Período de garantía

Los altavoces ambientales Bose 251 están cubiertos por una garantía limitada transferible de cinco años. Los detalles de la cobertura se encuentran en la tarjeta de garantía que vino incluida con los altavoces. Rellene esta sección de información, sepárela y envíela por correo a Bose.

Servicio al cliente

Si desea más ayuda en la resolución de problemas, póngase en contacto con el Servicio al cliente de Bose. Consulte el interior de la contraportada para obtener la dirección de las oficinas y sus números de teléfono.

Limpieza de los altavoces

Utilice un paño humedecido con agua y detergente suave para eliminar el polvo o la suciedad de las superficies exteriores de los altavoces 251. O bien, use una manguera para limpiarlos bien con agua corriente. No utilice agua a presión que pueda traspasar la rejilla y llegar a los conos y a los puertos acústicos.

Protección del cable para altavoz

Los extremos sin revestimiento del cable para altavoz pueden verse afectados por su exposición a los elementos ambientales. Este efecto se agrava aún más si se exponen a agua salada. Se puede utilizar material de calafateado de silicio, como por ejemplo adhesivo RTV, para proteger las conexiones. Puede encontrarse en cualquier ferretería. Si va a utilizar material de calafateado, aplíquelo únicamente después de haber conectado los cables y de haber apretado las manillas. Compruebe las conexiones cada año y vuelva a aplicarlo si fuera necesario.

Información técnica

Características de protección

- Rejilla de acero con capa de polvo galvanizado
- Materiales de instalación resistentes a los efectos de los elementos naturales
- Conos de compuesto de fibra de polímero
- Terminales de conexión de bronce niquelado
- Control de calidad con computadora Syncom

Complemento de cono

- Dos (2) conos ambientales 6.3 cm Twiddler- por altavoz
- Un (1) woofer ambiental 13.3 cm por altavoz

Cubierta

- Compuesto de polipropileno moldeado para puerto dual
- Negro o blanco

Dimensiones

- 34,29 cm x 14,60 cm x 20,32 cm

Compatibilidad

- Compatible con amplificadores o receptores con valores nominales de 10-200 vatios por canal/ 4 a 8 ohmios
- Manejo continuo de potencia de 100 vatios IEC (Comisión electrotécnica internacional); valor nominal de 6 ohmios

Capacidad de resistencia ambiental

- Diseñado para soportar:
 - bruma, sol, humedad alta (100% de humedad relativa)
 - temperaturas extremas (-40 a 70 °C)

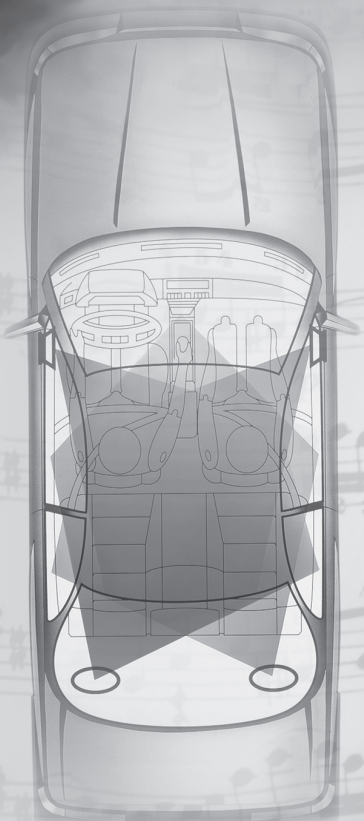
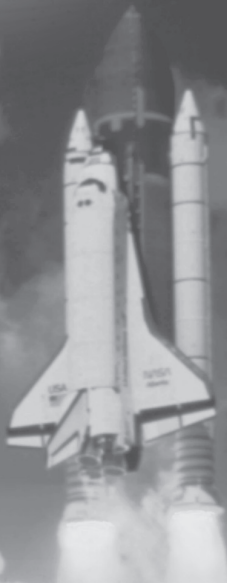
Recomendaciones de cable

- Con base en la desviación de respuesta de frecuencia máxima de $\pm 0,5$ dB

<i>Medidas</i>	<i>Longitud</i>
0,75 mm	9 m máximo
1,5 mm	14 m máximo
2 mm	21 m máximo

Peso

- 3,63 kg cada uno



BOSE[®]
Better sound through research[®]

© 2008 Bose Corporation, The Mountain
Framingham, MA 01701-9168 USA
AM250811 Rev.06



250811